

パブコメ入力・提出方法

EU Survey へのログイン 事前準備 ①

パブコメは EU Surveyというシステムを利用して、入力する仕様になっていますが、入力前に下記3つの事前準備が必要です。

- ① EU Account の作成
- ② スマホに EU Login アプリ をインストール
- ③ 認証方法の選択

ここでは、まず ① EU Account の作成 について説明します。

下記をクリック

https://trusted-digital-identity.europa.eu/creating-managing-and-using-your-eu-login-account_en

「Create your account」をクリック

The screenshot shows the EU Login Portal website. At the top, there is a search bar with 'English' selected, indicated by a red arrow and the text '↓ Englishを選択'. Below the search bar is the 'EU Login Portal' header with navigation links: Home, EU Login User Guide, EU Login FAQ, and Manage My Account. The main content area is titled 'Creating, managing and using your EU Login account' and contains a blue box with the text 'Create your account' and 'Find out more about how to create your EU Login account'. A yellow button labeled 'Create your account >' is highlighted with a red arrow. At the bottom of the page, there is a navigation bar with a play button icon and three numbered tabs: 1, 2, and 3. Tab 1 is highlighted with a red box, and a red arrow points to it with the text '← 1 を選択'.

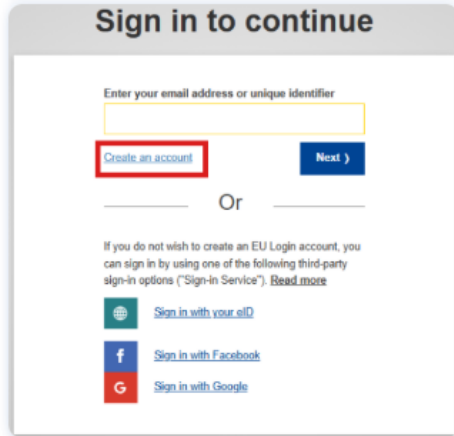
← 1 を選択

https://trusted-digital-identity.europa.eu/creating-managing-and-using-your-eu-login-account/how-do-i-create-my-eu-login-account_en に飛ぶので、下記を行う。

パソコン画面

1. Browse to the EU Login [Sign in page](#) and click on the **Create an account** button.

1. Sign in page をクリック、その後出てくる画面で「Create an account」をクリック



2. Fill in your first name, last name, and a valid email address.

Re-enter your email to confirm it.

Select your preferred email language.

Enter the verification code shown on the screen and accept the privacy statement.

Click **Create an account**. You will receive an email to verify your address.

2. 氏名とメールアドレスを入力。

確認のため、メールアドレスを再度入力。

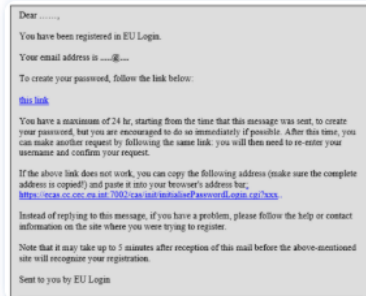
希望のメール言語を選択。

画面に表示されている認証コードを入力し、プライバシーポリシーに同意するをクリック。

「アカウントを作成」をクリック。登録したメールアドレスを確認するためのメールが送信される。



4. Open the email and **click the link provided**.



5. You will be asked to set your password.

Passwords must contain at least 10 characters, including upper- and lowercase letters, numbers, and special characters.

A web form titled "New password". It contains a message: "Please choose your new password." Below this is a dropdown menu with "n..." and "(External)" selected. There are two input fields: "New password" and "Confirm new password". A blue "Submit" button is below the fields. At the bottom, there is a list of password requirements: "Passwords cannot include your username and must contain at least 8 characters chosen from at least three of the following four character groups (white space permitted):", "• Upper Case: A to Z", "• Lower Case: a to z", "• Numeric: 0 to 9", "• Special Characters: !\"#\$%&'()*+,-./:;<=>?@[_`{|}~", and "Examples: SEN5RbaW GwOzAgIm U(puCuwh". There is also a link: "[Generate other sample passwords]".

6. Confirm your password and click Submit.

You are now authenticated and can proceed to the service you want to use.

4. 届いたメールを開いて、記載されているリンクをクリック。

5. パスワードを設定するよう求められる。

パスワードは、大文字と小文字、数字、特殊文字を含めて、少なくとも10文字以上でなければならない。

6. パスワードを再度入力し

「Submit」をクリックする。

認証が完了し、サービスが利用できるようになる。

EU Survey へのログイン 事前準備 ②

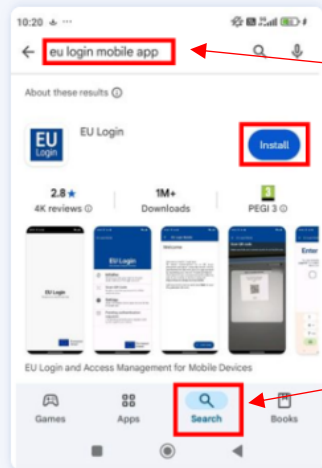
パブコメはEUSurveyを利用して、入力する仕様になっていますが、入力前に下記3つの事前準備が必要です。

- ① EU Account の作成
- ② スマホに EU Login アプリ をインストール
- ③ 認証方法の選択

ここからは、②について、説明しますが、PCとスマホと併用して、作業を行います。

スマホ画面

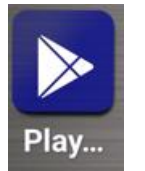
1. On your mobile device, go to Google Play Store (Android) or the App Store (iOS), search for and install the EU login mobile app.



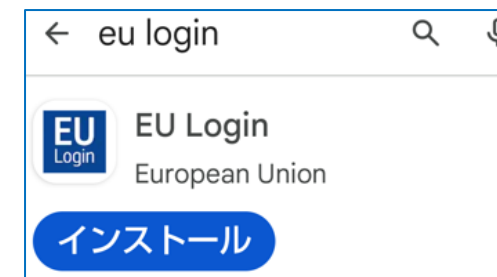
スマホ（モバイル端末）が、iPhoneなどiOSの場合は、App Store から



それ以外(Android)の場合は、Google Playストア から



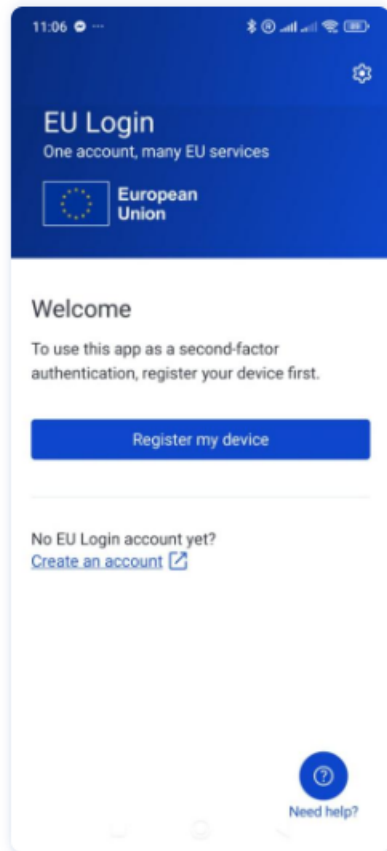
検索に **EU Login** と入力して、EU Login アプリが出てきたら、インストールする



2. Open the EU Login Mobile App

You'll see the "Welcome" screen.

スマホ画面



2. スマホから、EU Login アプリを開く

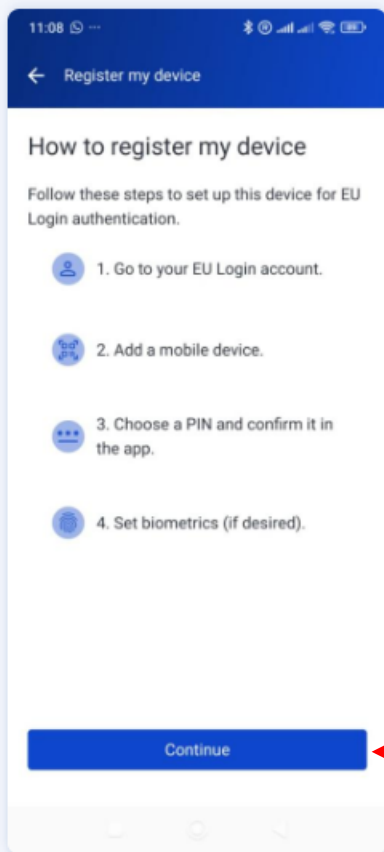
「Welcome」画面が表示されます。

「Register my device」をクリックしてセットアップを開始する

3. Tap "Register my device" to start the setup and then click "Continue".

The app presents an overview of the registration steps:

- Go to your EU Login account.
- Add a mobile device.
- Choose a PIN.
- Set biometrics (optional).
- Tap "Continue".



スマホ画面

3. 下記、登録手順の概要が表示される。
(詳細は、次ページで解説します。)

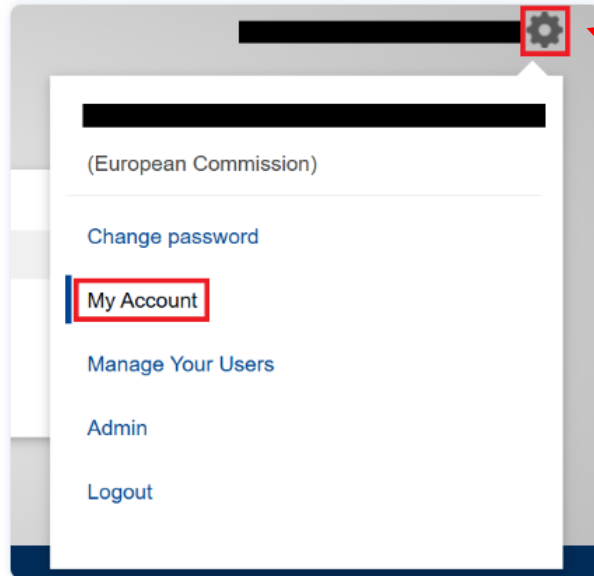
- EUログインアカウントにアクセスする。
- モバイルデバイスを追加する。
- PINコードを選択する。
- 生体認証を設定する（オプション）。

「Continue」をクリックして、続ける。

4. On your computer – access EU Login

- Login to <https://ecas.ec.europa.eu/cas>.
- Click the cogwheel icon (⚙️) → My Account.

パソコン画面



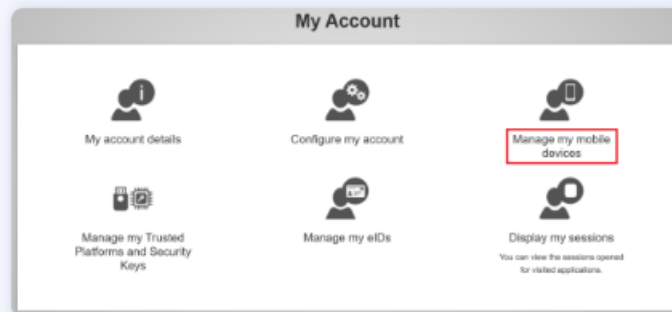
4. パソコンで 下記をクリックし EU Login にアクセスする

<https://ecas.ec.europa.eu/cas>

事前準備①で登録した、メールアカウント、パスワードを使用して、ログイン

歯車アイコン (⚙️) をクリックして、さらに「My Account」をクリック

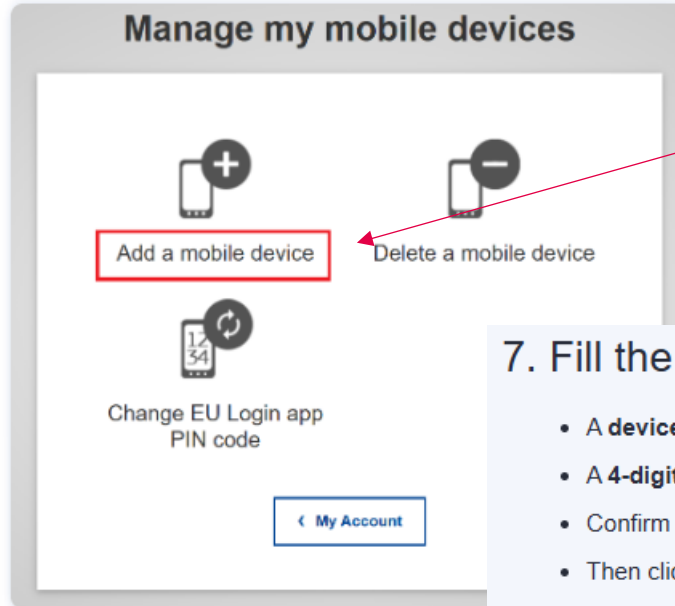
5. Select "Manage my mobile devices".



5. 「モバイルデバイスの管理」を選択。

6. Click "Add a mobile device".

パソコン画面



6. 「Add a mobile device」をクリック

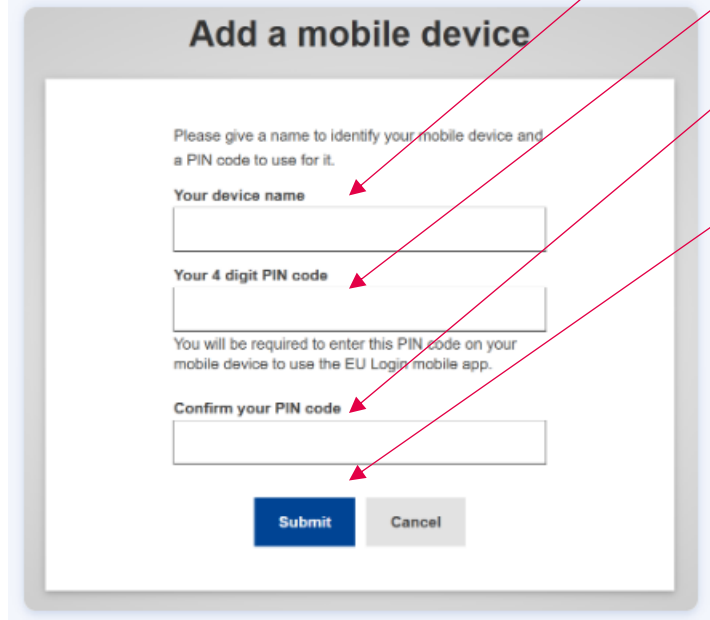
パソコン画面

7. Fill the required fields:

- A **device name** (no spaces),
- A **4-digit PIN**,
- Confirm the **PIN**.
- Then click **Submit**.

7. 下記を入力する

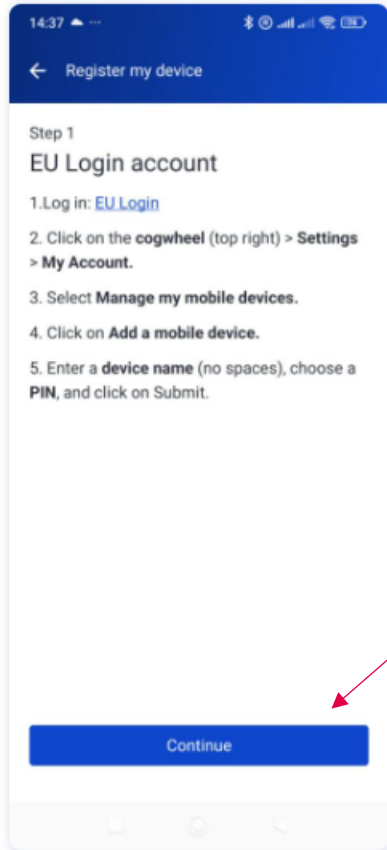
- モバイル機器名を自分で考え入力する
(例：FCJiPhone、スペースは入れない)
- 任意の4桁の数字 (PINと呼ぶ)を入力
- 上記の4桁の数字 (PIN) を再度入力



Submit をクリック

8. Return to your phone and tap "**Continue**"

スマホ画面



8. スマホに戻り、Continue をクリック

9. Scan the QR Code

A QR code is now displayed in your browser.

On your phone:

- The app opens the **Scan the QR code** screen automatically.
- Point your camera at the QR code.
- Once scanned, tap "**Continue**".

スマホ画面



9. QRコードがパソコンに出てくるので、スマホで読み取る

- スマホの黄色い枠で、パソコンに出ているQRコードを読み取る
- 読み取り後、Continue が現れるので、クリックする

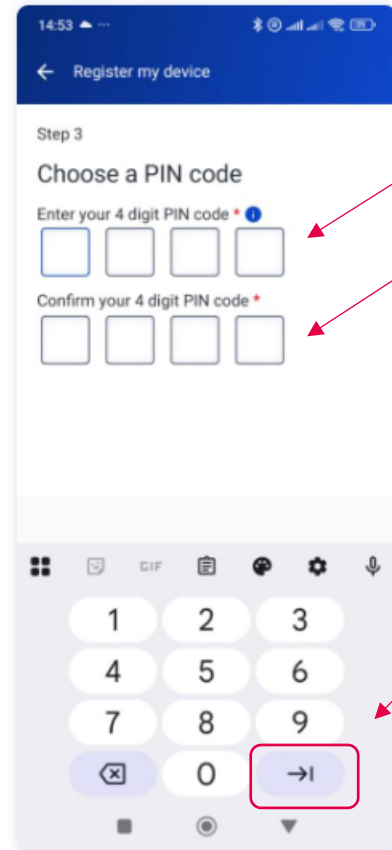
10. Create Your PIN Code

On your phone:

- Enter a **4-digit PIN code** for the EU Login Mobile app.
- Confirm the PIN.

This PIN will be used to approve login requests.

スマホ画面



10. 先ほどスマホで設定した4桁の数字(PIN)を入力する

同じ数字(PIN)を再入力する

→| (Enter) をクリックする

11. Enable Biometrics (Optional)

You may enable:

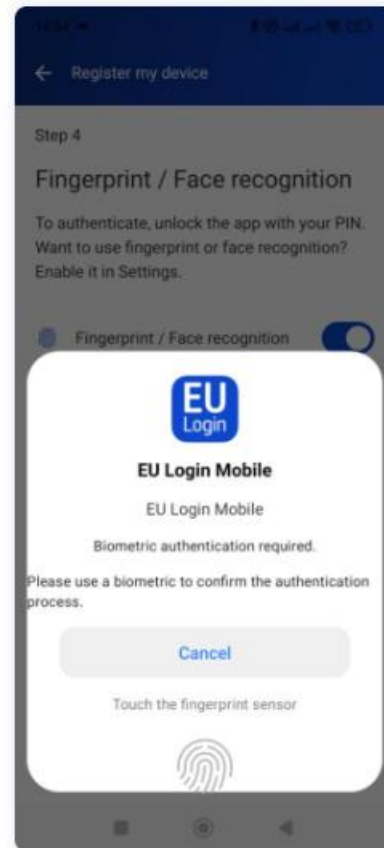
- Fingerprint/ Face recognition (Android)
- Face ID (iOS)



↑
登録する場合は、ON

12. Single Authentication Prompt:

If enabled, the app will ask you to authenticate once.



11. 生体認証の追加（任意）

4桁の数字の認証に代えて、

- Androidスマホ（iPhone以外）の場合は、指紋認証
- iPhone（iOS）の場合は、顔認証

を登録する事が出来ます。

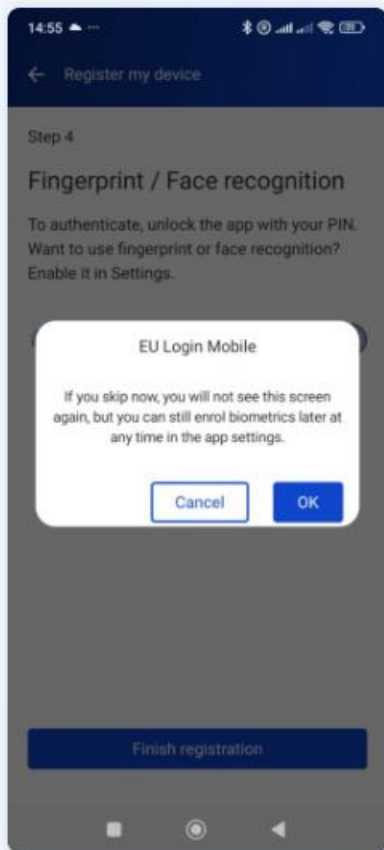
12. 生体認証を登録した場合には、その方法で認証されるか、確認されます。

Androidスマホ（iPhone以外）の場合は、指紋認証を

iPhone（iOS）の場合は、顔認証 をお試しください。

13. Activate Biometrics Later

You can also skip and activate biometrics later in **Settings**.



14. Tap "Finish registration".

Your device has now been successfully registered.

13. 生体認証は、後日設定することもできます。

14. Finish registration をクリックして、登録を終了する

Important notes

- Each EU Login Mobile App can be linked to only one EU Login account, and vice versa.
- If you change or reset your device, you'll need to register it again.

注意

- スマホの Eu Login アプリは、1つの EU Login アカウント（メールアドレス）にのみ、有効です。（1つのスマホから、2つの EU Login アカウントに入る事はできません）
- スマホを変更した場合や、リセットした場合は、再度登録する必要があります。

EU Survey へのログイン 事前準備 ③

パプコメは EU Surveyというシステムを利用して、入力する仕様になっていますが、入力前に下記3つの事前準備が必要です。

- ① EU Account の作成
- ② スマホに EU Login アプリ をインストール
- ③ **認証方法の選択**

ここでは、③ **認証方法の選択** を説明します。 パソコンから、下記にログインする。

https://trusted-digital-identity.europa.eu/creating-managing-and-using-your-eu-login-account/eu-login-mobile-application/sign-eu-login-mobile-app-qr-code_en

ここでは、QRコードを使用した、ログインの方法を解説します。

Install and use the app

EU Login Mobile app installation

Please click on the question link for guidance about the installation, configuration and usage of the EU Login mobile app.

Sign in with the EU Login Mobile App PIN code

Sign in with the EU Login Mobile App PIN code version 1.10

この方法について解説します。



Sign in with the EU Login Mobile App QR code

Sign in with the EU Login Mobile App QR code

Sign in with an EU Login account using On Mobile authentication

Sign in with an EU Login account using On Mobile authentication

上記、赤枠 をクリックすると、下記に飛ぶ。

<https://trusted-digital-identity.europa.eu/creating-managing-and-using-your-eu-login-account/eu-login-mobile-application/sign-eu-login-mobile-app-qr-c>

QRコードを使用したログインの方法の事前準備

Sign in with the EU Login Mobile App QR code

Valid for [EU Institution staff](#) • [Post-active EU staff](#) • [EU external self-registered](#)

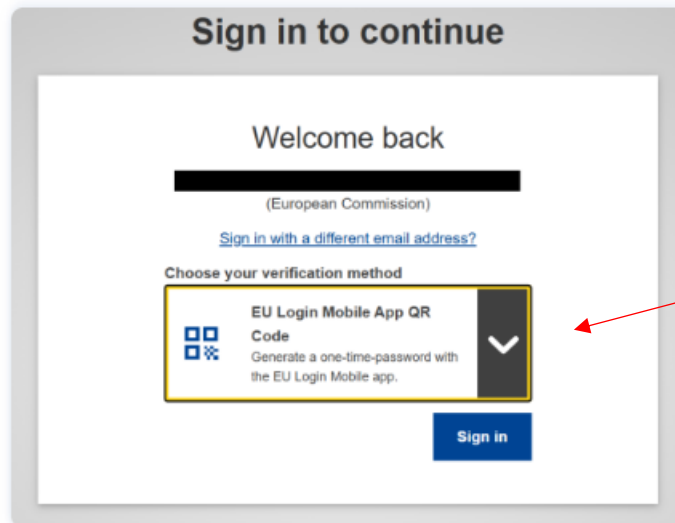
パソコン画面

How to sign in

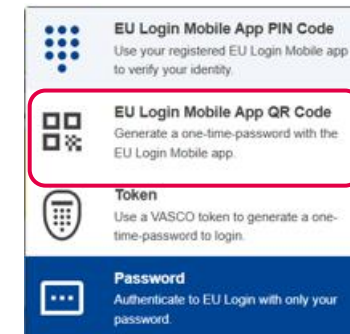
1. Start Login in Your Browser: [Login](#).

Log In をクリックする

- Enter your email address.
- Select **EU Login Mobile App QR Code** as the verification method.
- Click **Sign in**.
- A QR code will appear in your browser.



左記をクリックすると



が、現れるので、

EU Login Mobile App QR Code
を選択する。

Welcome back

name@xx_company.co.jp
(External)

[Sign in with a different email address?](#)

Choose your verification method

EU Login Mobile App QR Code
Generate a one-time-password with the EU Login Mobile app.

Sign in

ログインする EU Login ID
(メールアドレス) を確認

EU Login IDと違っていたら、ク
リックして変更


EU Login Mobile App
QR Code を選択

Sign in をクリックすると

QRコードが表示される。

QR code authentication

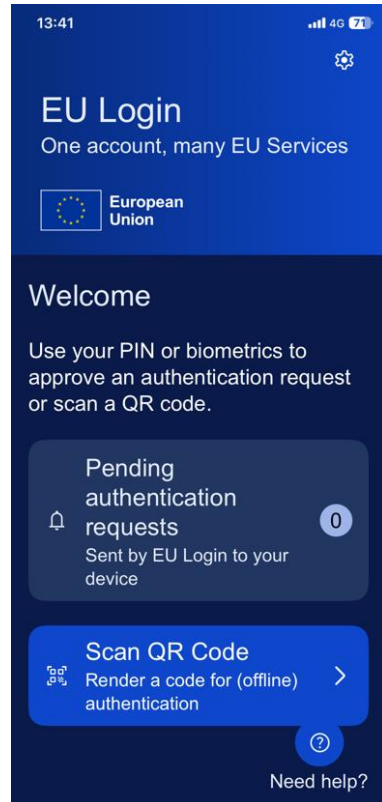
Please scan the QR code with your EU Login mobile app and type in the generated code below.



Code generated by your app

Sign in

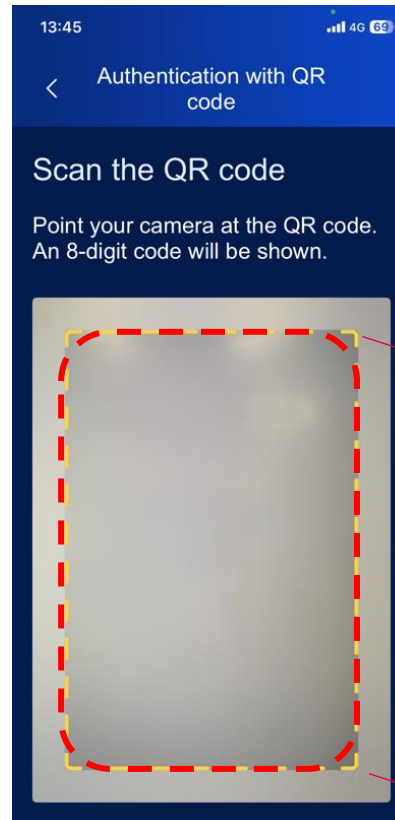
スマホ画面



スマホで、Eu Login アプリを立ち上げる。

Scan QR Code をクリックしてパソコンのQRコードを読み取る

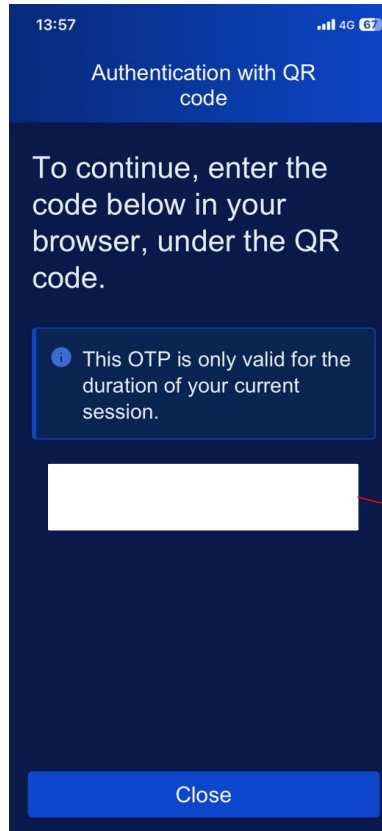
スマホ画面



パソコン画面

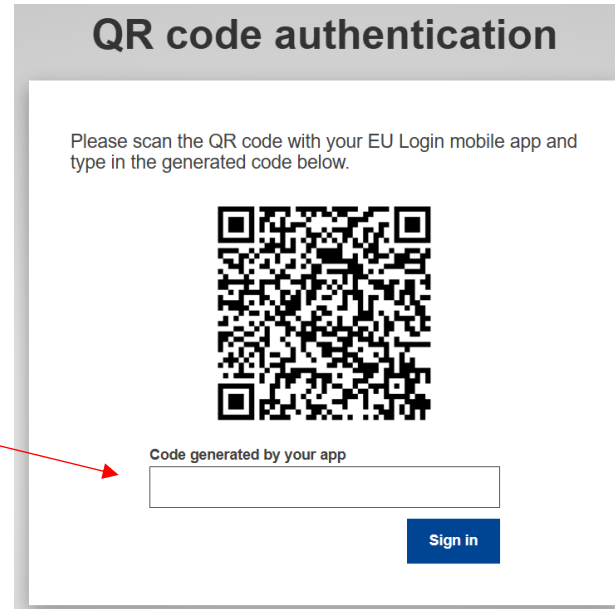


スマホ画面



スマホのここに出てくる、数字、アルファベット（8桁）をパソコンの下記に入力し、Sign in をクリックする

パソコン画面



これで、認証方法が登録されました。

以上で、事前準備は終わりです。

パブコメの入力方法 その1

<https://echa.europa.eu/restrictions-under-consideration/-/substance-rev/72301/term> にある、「Link」をクリック

Consultation on SEAC draft opinion	Link
Start of consultation on SEAC draft opinion	26/03/2026
End of consultation on SEAC draft opinion	25/05/2026
Comments submitted to date on SEAC draft opinion	

https://ec.europa.eu/consultation/runner/echa_pfas_seac_do_consultation に飛ぶので、「Next」をクリック

PFAS - SEAC Draft Opinion Consultation

Pages				
Background and instructions	01. PFAS Manufacturing	02. Textiles, upholstery, leather, apparel and carpets (TULAC)		
03. FCM and packaging	04. Metal plating and manufacture of metal products	05. Consumer mixtures and miscellaneous consumer articles		
06. Cosmetics	07. Ski wax	08. Applications of fluorinated gases	09. Medical devices	10. Transport
11. Electronics and semiconductors	12. Energy	13. Construction products	14. Lubricants	15. Petroleum and mining
General Survey				

Background and instructions

Summary

- The consultation runs for 60 calendar days from 26 March to 25 May 2026. The consultation will close at 23:59 Helsinki time (EEST/UTC+03).
- The consultation is open to all interested parties, including industry representatives, non-governmental organisations, producers and developers of alternatives, researchers and members of the public.
- All responses are to be submitted through EU Survey. ECHA and SEAC do not accept responses sent through any other channel, unless specifically requested.
- You can mark individual question responses as confidential. Confidential information will be available to the ECHA secretariat and SEAC, but it will not be published.
- A Privacy Statement is available in the individual surveys.

Instructions

The consultation is on the SEAC draft opinion as agreed on 10 March 2026.

There are separate sector specific surveys for the 14 sectors evaluated by SEAC and for PFAS manufacturing. Some of the larger sectors are divided into separate surveys to ensure the website runs smoothly, even with larger respondent numbers. If you have information for more than one sector, please fill in a separate survey for each one.

There is also a general survey that covers the sections of the SEAC draft opinion that apply to all sectors (including those sectors that were not specifically evaluated by SEAC).

On this page, you can access all the surveys included in this consultation. You will need an EU Login account to access the individual surveys. For more information about EU Login or to create an account, see here: [EU Login](#)

Before you start, please carefully read the draft opinion, the Guidance for respondents document, and the Q&A documents. Consult the use-mapping document to understand how the restriction proposal is structured and to identify the correct survey(s) to complete. You will find links to the background documents in the sidebar to the right.

Support

If you run into any issues or have questions, contact ECHA's helpdesk by selecting the topic 'Restrictions' at: [ECHA Helpdesk](#)
If you have technical issues with the EU Survey tool, contact the EU Survey support at: [EU Survey - Support](#)

Next

パブコメの入力方法 その2

PFAS - SEAC Draft Opinion Consultation

Pages

Background and instructions	01. PFAS Manufacturing	02. Textiles, upholstery, leather, apparel and carpets (TULAC)
03. FCM and packaging	04. Metal plating and manufacture of metal products	05. Consumer mixtures and miscellaneous consumer articles
06. Cosmetics	07. Ski wax	08. Applications of fluorinated gases
	09. Medical devices	10. Transport
11. Electronics and semiconductors	12. Energy	13. Construction products
	14. Lubricants	15. Petroleum and mining
General Survey		

PFAS Manufacturing 及び End Use Mappingのある15のセクターについては、左記の該当するセクターを選んで、入力を開始する

1つのセクターだけでなく、複数のセクターに入力が可能

セクターのないものについては「General Survey」を選んで入力を開始する

Link to survey – click here をクリックして、入力を開始する

01. PFAS Manufacturing

Description:

The assessment of the PFAS manufacturing sector covers all process steps in the manufacture of PFAS compounds at the manufacture site, including the processing of PFAS at the manufacturing site. This category also covers the use of PFAS as polymerisation aids in the manufacture of fluoropolymers.

Note that processing PFAS into articles or mixtures offsite (e.g., foam moulding or fluoropolymer extrusion) is excluded and considered as part of other relevant sectors (e.g., Transport or Food contact materials and packaging).

Survey link(s):

The table below shows all evaluation levels considered under this sector. Please click the link in the table header to access the survey.

Sector-specific survey 1: (link to survey - click here)
[01.01] PFAS manufacturing
[01.02] Other use as part of this sector (use not considered under the SEAC evaluations listed above)

01から15までのセクターへの入力が終わったら、General Survey をクリックし、

最後に、Submit をクリック。

確認画面が出る事なく、提出がされてしまう。

Previous **Next**

パブコメの入力方法 その3

掲載されていないセクターについては、https://ec.europa.eu/consultation/runner/echa_pfas_seac_do_consultation#page16 で
https://ec.europa.eu/consultation/runner/General_survey_final をクリックして入力をする

PFAS - SEAC Draft Opinion Consultation

Pages

Background and instructions	01. PFAS Manufacturing	02. Textiles, upholstery, leather, apparel and carpets (TULAC)		
03. FCM and packaging	04. Metal plating and manufacture of metal products	05. Consumer mixtures and miscellaneous consumer articles		
06. Cosmetics	07. Ski wax	08. Applications of fluorinated gases	09. Medical devices	10. Transport
11. Electronics and semiconductors	12. Energy	13. Construction products	14. Lubricants	15. Petroleum and mining
General Survey				

General Survey

Description

The SEAC draft opinion includes sections addressing all aspects of the restriction proposal evaluated by SEAC. These sections are standard for every SEAC opinion on REACH restriction proposals and present SEAC conclusions on each aspect.

Respondents may choose the sections of the opinion they wish to comment and specify the sectors of use to which these comments apply. The general sections of the opinion cover the full scope of the restriction proposal, so input can be provided for any sector of PFAS use, including sectors not specifically evaluated by SEAC.

The comments should link to the relevant sections of the opinion where the information is discussed and conclusions drawn, to facilitate SEAC analysis.

Link to survey:

https://ec.europa.eu/consultation/runner/General_survey_final

Previous

Submit

パブコメの入力方法 その4

Submit されると 下記の画面が出るので、 マークをクリックして、提出番号 (Contribution ID)をコピーし、記録しておく。
後日、提出内容を変更（編集）する場合に必要となる。

To submit a response in the consultation, use the individual surveys linked on the landing page.

Please take a moment to save your Contribution ID: 161080f9-d596-4c9e-9f5b-835bf6ff3477 

You may need it in the future (e.g. to edit your contribution).